

**Raport Wydziałowej Komisji ds. Jakości Kształcenia na Wydziale Biologii Nauk o  
Zwierzętach i Biogospodarki Uniwersytetu Przyrodniczego w Lublinie z doskonalenia  
jakości kształcenia w roku akademickim 2016/2017**

Raport za rok akademicki 2016/2017 sporządzono zgodnie z postanowieniami Uchwały 43/2012-2013 Senatu UP z Lublinie z dnia 22 lutego 2013 r. w *sprawie wewnętrznego systemu zarządzania jakością kształcenia* w Uniwersytecie Przyrodniczym w Lublinie.

W skład komisji wchodzi: przewodnicząca – prof. dr hab. Bożena Nowakowicz-Dębek oraz członkowie: dr hab. prof. nadzw. Renata Klebaniuk, dr hab. Andrzej Junkuszew, dr hab. prof. nadzw. Tomasz Mieczan, dr hab. Katarzyna Strzelec, dr hab. Krzysztof Olszewski, inż. Małgorzata Pinkos – przedstawiciel pracowników inżynieryjno-technicznych, mgr inż. Marcin Hałabis – przedstawiciel doktorantów, Zuzanna Całyniuk – przedstawiciel studentów.

Przedmiotem prac komisji w roku akademickim 2016/17 było m.in.:

- aktualizowanie i doskonalenie Wydziałowej Księgi Systemu Zapewnienia Jakości Kształcenia (WKSZJK);
- wspieranie rad programowych poszczególnych kierunków studiów w pracach nad doskonaleniem efektów kształcenia oraz programów kształcenia zgodnie z aktualnymi wymaganiami prawnymi;
- wspieranie rad programowych w zakresie badania opinii interesariuszy zewnętrznych kierunków studiów nowotworzonych i prowadzonych już na Wydziale – działania w zakresie powołania Wydziałowej Rady Interesariuszy;
- analiza organizacji i warunków studiów prowadzonych oraz nowotworzonych na wydziale zgodnie z obowiązującymi instrukcjami wydziałowymi;
- doskonalenia obsługi administracyjnej procesu dydaktycznego;
- podnoszenia kwalifikacji kadry dydaktycznej;
- analiza metod kształcenia i sposobów weryfikacji efektów kształcenia osiągniętych przez studentów zgodnie z obowiązującymi instrukcjami wydziałowymi;
- monitoring wprowadzania rekomendacji Uczelnianej Komisji Zarządzania Jakością Kształcenia na Wydziale;
- doskonalenie instrukcji wydziałowych zawartych w Wydziałowej Księdze Jakości Kształcenia oraz monitoring ich realizacji;

- analiza ankiet dyplomantów studiów stacjonarnych i niestacjonarnych I i II stopnia na Wydziale;
- analiza wyników ankietyzacji oceny nauczyciela akademickiego przeprowadzonej przez Dział Organizacji Studiów w roku akademicki 2016/17;
- analiza przebiegu wyników egzaminów dyplomowych inżynierskich i magisterskich na Wydziale.

### **Cz. I. raport w zakresie wykonywania zadań związanych z zapewnianiem jakości kształcenia na Wydziale Biologii Nauk o Zwierzętach i Biogospodarki w roku akademickim 2016/17**

W roku akademickim 2016/17 działania w zakresie wdrażania, oceny i doskonalenia jakości kształcenia na Wydziale Biologii, Nauk o Zwierzętach i Biogospodarki przebiegały zgodnie z harmonogramem działania w zakresie jakości kształcenia w Uniwersytecie Przyrodniczym w Lublinie. Efektem tych działań były prace Rady programowej kierunku Ochrona środowiska w zakresie doskonalenia efektów kształcenia do nowego planu studiów znoszącego specjalności. Rada programowa kierunku po dyskusji z interesariuszami podjęła decyzję w sprawie przyporządkowania tego kierunku w dominującym obszarze nauk rolniczych, leśnych i weterynaryjnych. Komisja zaleciła Radom programowym działającym na Wydziale przeprowadzenie w roku akademickim 2016/2017 kontroli i ewentualnej korekty sposobów weryfikacji oraz formy dokumentowania osiągniętych efektów zamieszczonych w modułach. Zwrócono uwagę na eliminowanie powtarzających się treści programowych realizowanych na poszczególnych kierunkach studiów oraz wdrażanie zaleceń interesariuszy wewnętrznych i zewnętrznych. Poprawione i zaktualizowane sylabusy zamieszczono na stronie internetowej Wydziału.

Komisja zwróciła się również do rad programowych kierunków (Hipologia i jeździectwo, Behawiorystyka), gdzie odbywała się wizytacja Polskiej Komisji Akredytacyjnej o przeprowadzenie dokładnej analizy spostrzeżeń i zaleceń pokontrolnych oraz sprawne wdrożenie ich do realizacji.

Wydziałowa komisja ds. Jakości Kształcenia w ramach współpracy z Radami programowymi w celu zapewnienia realizacji efektów kształcenia i kontroli kompetencji osób uczestniczących w procesie dydaktycznym wskazała konieczność aktualizacji Karty nauczyciela. Dla ujednolicenia zapisu w dokumentacji wskazano możliwość zapisu dorobku nauczycieli w postaci Karty naukowo-dydaktycznej i przekazanie do poszczególnych rad

programowych. W roku akademickim 2016/2017 nauczyciele akademicy zatrudnieni na Wydziale, uczestniczyli w różnych kursach, specjalistycznych szkoleniach oraz konferencjach podnosząc swoje kwalifikacje dydaktyczne.

Zgodne z §8, pkt 2c Uchwały nr 43/2012-2013 Senatu UP w Lublinie istotnym elementem w zakresie weryfikacji metod i form kształcenia było przeprowadzenie ankiet oceny nauczycieli akademickich w zakresie prowadzonych przez nich zajęć dydaktycznych oraz wśród dyplomantów.

Pracownicy Wydziału poprzez realizowanie staży naukowych, aktywny udział w konferencjach krajowych, zagranicznych oraz szkoleniach w istotny sposób włączają się do podnoszenia kwalifikacji kadry dydaktycznej, co jest nierozdzielnie związane z podnoszeniem jakości procesu dydaktycznego. Wydziałowa Komisja ds. Jakości Kształcenia zgodnie z obowiązującą Instrukcją przeprowadziła weryfikację efektów kształcenia w oparciu o protokoły z Wirtualnego dziekanatu na wszystkich funkcjonujących kierunkach na Wydziale. Wyniki analiz skierowano do poszczególnych Rad programowych celem dalszych prac projakościowych.

Zgodnie z obowiązującą Instrukcją kierownicy poszczególnych Jednostek przeprowadzili planowane hospitacje zajęć dydaktycznych oceniając je pozytywnie. Wyniki hospitacji wskazują na duży profesjonalizm prowadzących, odpowiednie przygotowanie merytoryczne oraz duże zaangażowanie w prowadzeniu zajęć. Opracowano również harmonogram dalszych hospitacji na kolejny rok akademicki.

Zgodnie z funkcjonującą na Wydziale Instrukcją procesu dyplomowania, przedstawiciele WKdsJK oraz Rad programowych prowadzili prace sprawdzające zasadność doboru promotorów i recenzentów prac dyplomowych. Zwrócono uwagę, aby w pracach powstających w ramach współpracy z otoczeniem społeczno-gospodarczym wyraźnie zamieszczano takie informacje. Rady programowe poszczególnych kierunków zgodnie z Instrukcją Wydziałową prowadzą współpracę z interesariuszami wewnętrznymi i zewnętrznymi i na bieżąco ją dokumentują. Wprowadzono zalecenie, aby spływające z jednostek organizacyjnych Wydziału propozycje tematów prac dyplomowych wraz proponowanym promotorem i recenzentem, zawierały również krótki opis metodyczny proponowanej pracy, co będzie weryfikowane przez poszczególne Rady programowe kierunków studiów w zakresie jej charakteru badawczego lub projektowego.

Realizując dalsze prace w zakresie jakości kształcenia Wydziałowa Komisja prowadzi również ocenę bazy dydaktycznej. Główny problem poruszany w Jednostkach, dotyczył

zakupu nowszej aparatury i oprogramowania do celów dydaktycznych. Rady programowe złożyły zapotrzebowanie do biblioteki, w celu aktualizacji i uzupełnienia księgozbioru zgodnie z informacjami zawartymi w modułach. WKdsJK prowadzi ciągłą aktualizację zapisów na stronie internetowej Wydziału.

## **Cz. II raport dotyczący oceny jakości kształcenia na Wydziale Biologii, Nauk o Zwierzętach i Biogospodarki w roku akademickim 2016/17**

### **Realizacja hospitacji w roku akademickim 2016/17**

W roku akademickim 2016/2017 zgodnie z Wydziałowym Systemem Doskonalenia Jakości Kształcenia, analizie poddano planowane i zrealizowane hospitacje zajęć pracowników naukowych oraz doktorantów. Wszystkie hospitacje w roku sprawozdawczym 2016/2017 odbyły się zgodnie z obowiązującą instrukcją i zgodnie z planem w obu semestrach, a osoby hospitowane uzyskały pozytywne oceny. Przeprowadzona hospitacja zajęć na studiach podyplomowych nie wykazała żadnych uchybień w realizacji zajęć dydaktycznych.

### **Wyniki ankiet z oceny nauczyciela akademickiego w roku akademickim 2016/2017**

W celu weryfikacji jakości kształcenia na Wydziale Biologii, Nauk o Zwierzętach i Biogospodarki studenci mieli możliwość uczestniczenia w badaniu ankietowym. Ewaluacja obejmowała zagadnienia istotne w procesie nauczania, które zostały zbadane na podstawie pięciu pytań ankietowych:

1. Dokładność i czytelność informacji dotyczących sposobu i kryteriów oceny
2. Rzeczywista możliwość zadawania pytań i postawa partnerska
3. Terminowość, punktualność i efektywność wykorzystania czasu
4. Czy treść przedmiotu była ciekawa i motywująca
5. Umiejętność przekazywania wiedzy przez prowadzącego

W badaniu ankietowym uczestniczyli studenci Wydziału Biologii i Hodowli Zwierząt, którzy poddali ocenie 139 przedmiotów. Ilość ocenianych przedmiotów była zróżnicowana na poszczególnych stopniach oraz kierunków studiów. W sumie oceniono na pierwszym stopniu studiów stacjonarnych 72 przedmioty, na drugim 18, natomiast na studiach niestacjonarnych pierwszego stopnia 43, natomiast drugiego stopnia 5. Oceniono także jeden przedmiot na

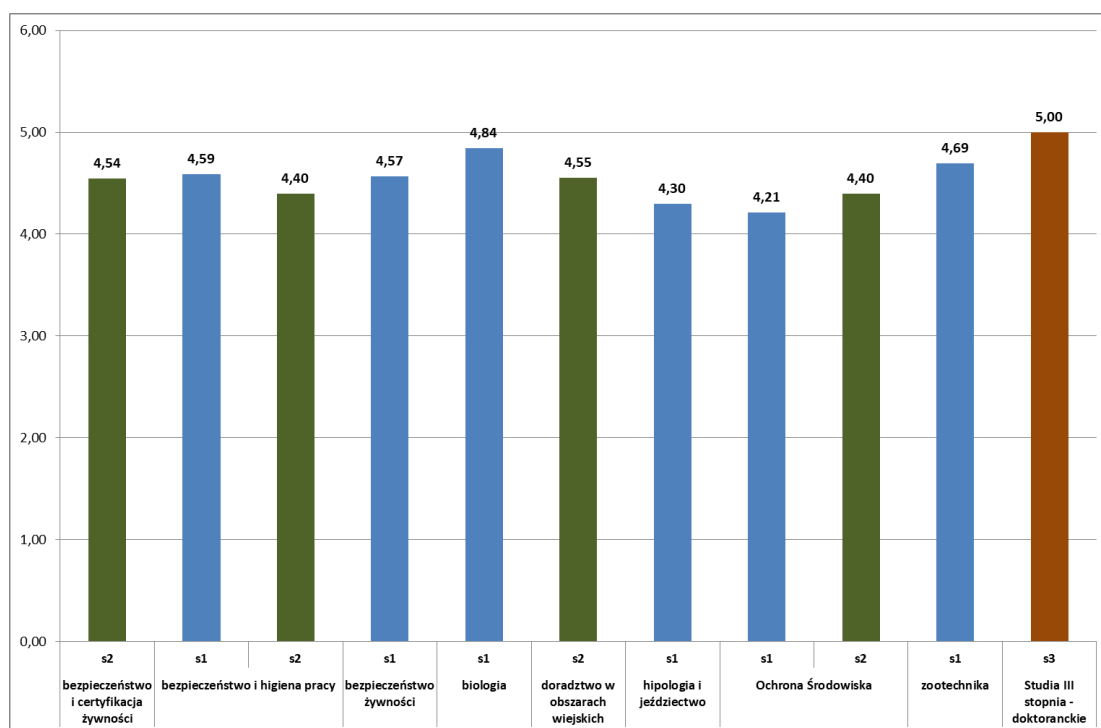
studiach III<sup>o</sup>. Ilość ocenianych przedmiotów wahała się od 1. na studiach III<sup>o</sup> do 24 na kierunku behawiorystyka zwierząt I<sup>o</sup> studiów stacjonarnych.

**Tabela 1. Ilość przeprowadzonych ocen na poszczególnych kierunkach**

Kierunek studiów	Stopień	Liczba studentów oceniających	Liczba przedmiotów
behawiorystyka zwierząt	n1	121	24
biologia	s1	133	11
doradztwo w obszarach wiejskich	s2	78	8
hipologia i jeździectwo	s1	40	4
bezpieczeństwo żywności	s1	60	15
bezpieczeństwo i higiena pracy	n1	25	12
bezpieczeństwo i higiena pracy	s1	75	11
bezpieczeństwo i higiena pracy	s2	15	3
bezpieczeństwo i certyfikacja żywności	n2	5	5
bezpieczeństwo i certyfikacja żywności	s1	224	13
Ochrona Środowiska	n1	7	7
Ochrona Środowiska	s1	38	10
Ochrona Środowiska	s2	53	7
zootechnika	s1	62	8
zootechnika	s3	1	1
suma		937	139

W odpowiedzi na pytanie dotyczące dokładności i czytelności informacji dotyczących sposobu i kryteriów oceny średnia uzyskanych ocen wahała się od 4,21 na kierunku Ochrona środowiska I stopnia do 4,84 na I stopniu kierunku Biologia oraz 5,00 na studiach doktoranckich III stopnia.

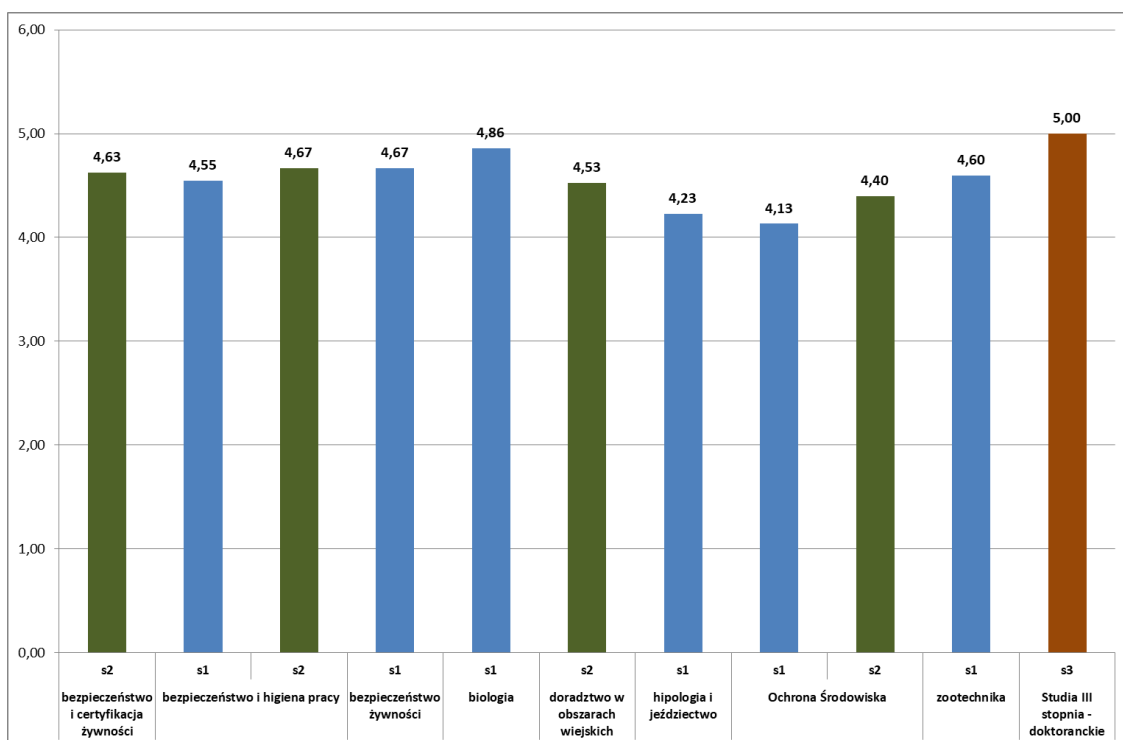
### Pytanie 1. Dokładność i czytelność informacji dotyczących sposobu i kryteriów oceny



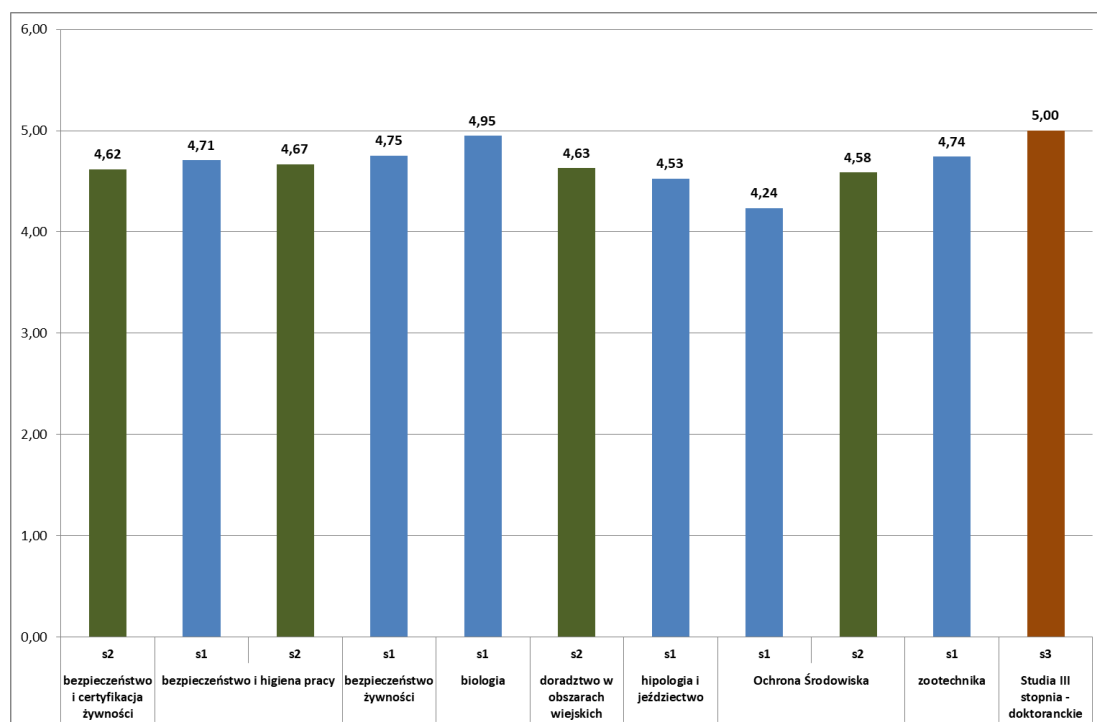
Pytanie drugie dotyczyło rzeczywistych możliwości zadawania pytań i postawy partnerskiej wobec studentów (wyk.2). Średnia uzyskanych ocen wahała się od 4,13 na kierunku Ochrona środowiska I stopnia do 4,66 na kierunku Biologia studiów I stopnia oraz podobnie jak w przypadku pierwszego pytania 5,00 na studiach doktoranckich III stopnia.

W kolejnym zadanym studentom, w celu ewaluacji procesu kształcenia, pytaniu dotyczącym terminowości oraz punktualność i efektywność wykorzystania czasu, oceny kształtowały się na nieznacznie wyższym poziomie w porównaniu do wcześniej zadawanych pytań (wyk. 3). W tym rozpatrywanym przypadku najwyższe oceny uzyskiwane były na I stopniu kierunku Biologia oraz studiach doktoranckich III stopnia przyjmując odpowiednio wartości 4,95 i 5,00. Najniższe noty uzyskano na kierunku Ochrona środowiska studiów pierwszego stopnia (4,24).

## 2. Rzeczywista możliwość zadawania pytań i postawa partnerska

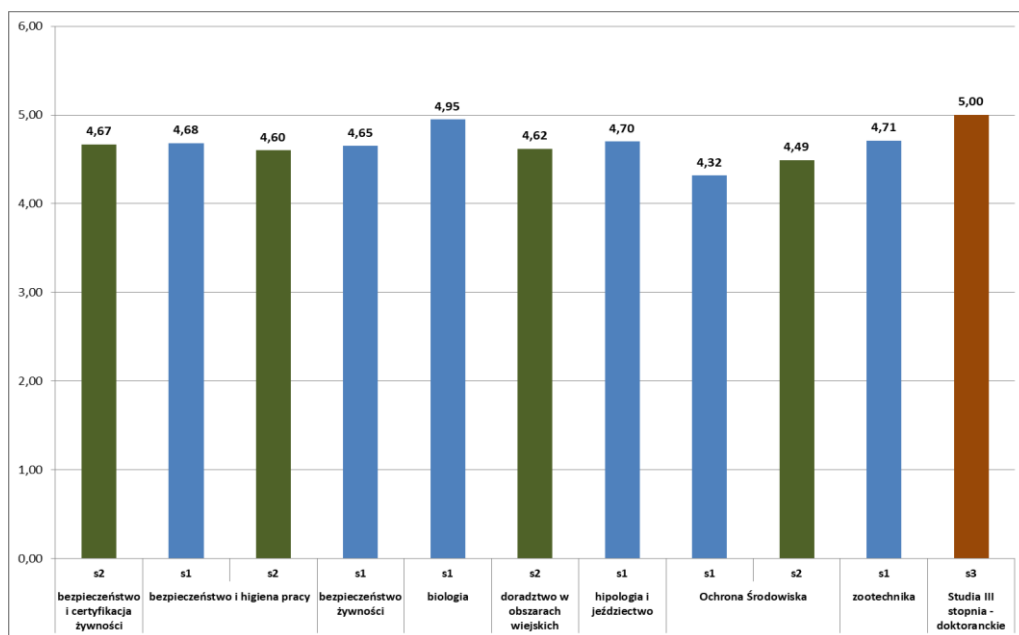


## 3. Terminowość, punktualność i efektywność wykorzystania czasu



W odpowiedzi na pytanie 4 dotyczące czy treść przedmiotu była ciekawa i motywująca najwyższym poziomem satysfakcji charakteryzowali się studenci, podobnie jak w przypadku pytania 3, studiów pierwszego stopnia kierunku Biologia (4,95) oraz studiów doktoranckich III stopnia. Natomiast najniższe oceny zostały wystawione przez studentów pierwszego stopnia studiów na kierunku Ochrona środowiska (4,32).

### 1. Treść przedmiotu była ciekawa i motywująca

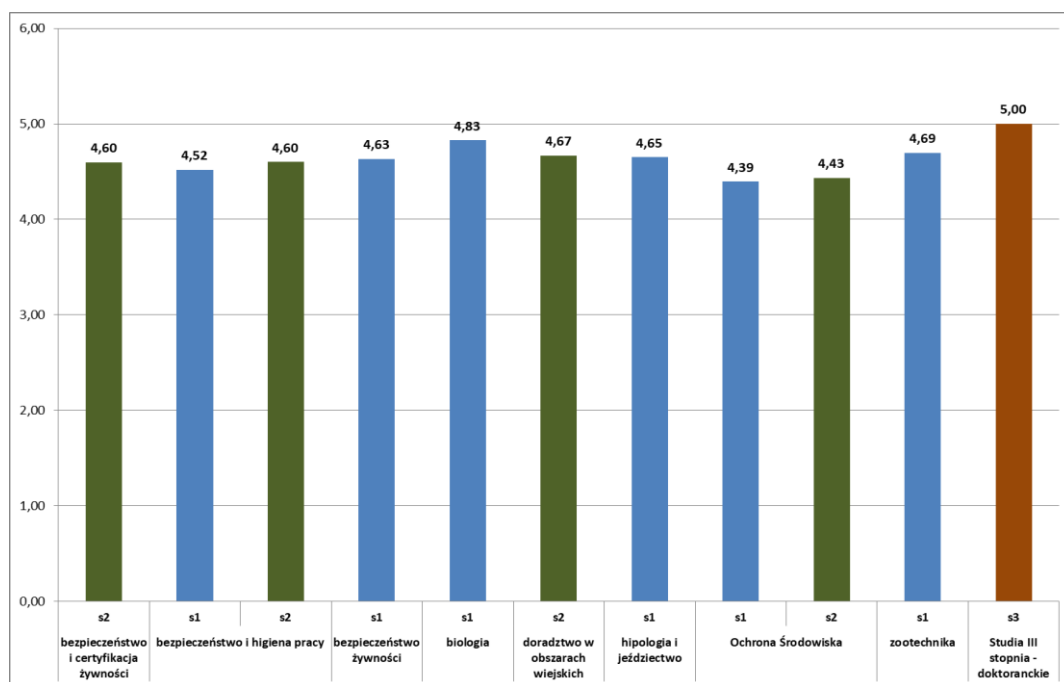


W pytaniu piątym dotyczącym umiejętności przekazywania wiedzy przez prowadzącego najwyższe oceny wśród studentów uzyskane zostały podobnie jak w poprzednio analizowanym przypadku na studiach doktoranckich III stopnia (5,00) oraz na kierunku Biologia studiów I stopnia (4,83), natomiast najniższe podobnie jak w poprzednio analizowanych pytaniach na kierunku Ochrona środowiska pierwszego stopnia (4,39). Warty podkreślenia są wysokie oceny studentów umiejętności przekazywania wiedzy na zajęciach na wszystkich ocenianych kierunkach studiów.

W celu pełnego podsumowania uzyskanych wyników ewaluacji procesu nauczania na poszczególnych kierunkach Wydziału Biologii, Nauk o Zwierzętach i Biogospodarki zestawiono średnie oceny uzyskane dla studiów stacjonarnych oraz niestacjonarnych uwzględniając w obu przypadkach zarówno studia I jak i II stopnia.

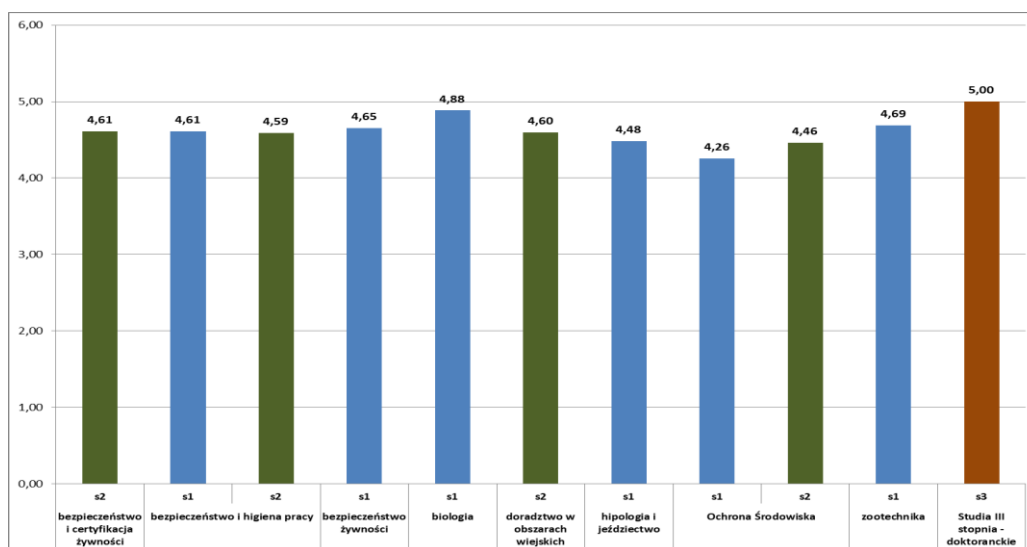


## 2. Umiejętność przekazywania wiedzy przez prowadzącego



## 3. Średnia ocen - studia stacjonarne

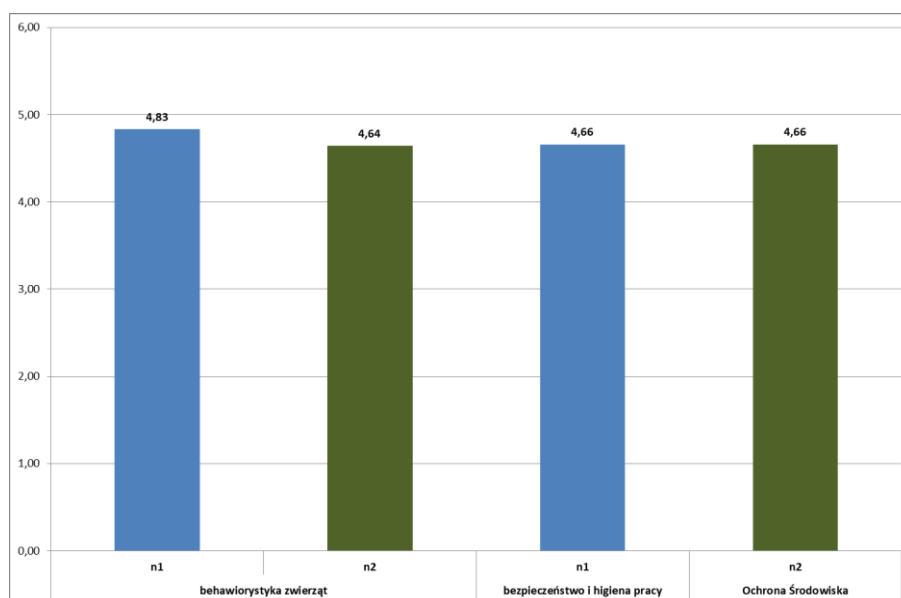
W przypadku studiów stacjonarnych najwyższe noty uzyskano na studiach I stopnia kierunku Biologia (4,69) oraz studiach doktoranckich III stopnia (5,00). Najniższe średnie noty zostały uzyskane na kierunku Ochrona środowiska Io (4,26)



W przypadku oceny studiów niestacjonarnych (wyk. 7) najwyższe oceny zostały uzyskane na kierunku Behawiorystyka zwierząt pierwszego stopnia studiów (4,83). Natomiast w pozostałych rozpatrywanych przypadkach uzyskane noty kształtowały się na zbliżonym do siebie poziomie od 4,64 na kierunku Behawiorystyka zwierząt pierwszego stopnia do 4,66 na kierunku Bezpieczeństwo i higiena pracy (I<sup>o</sup>) oraz Ochrona środowiska (II<sup>o</sup>).

Podsumowując można zauważyć, że średnia ocen poszczególnych kierunków na Wydziale Biologii, Nauk o Zwierzętach i Biogospodarki kształtowała się na dobrym poziomie o czym świadczy fakt, że w żadnym z analizowanych przypadków nie stwierdzono średniej oceny poniżej 4.

#### 4. Średnia ocen studia niestacjonarne



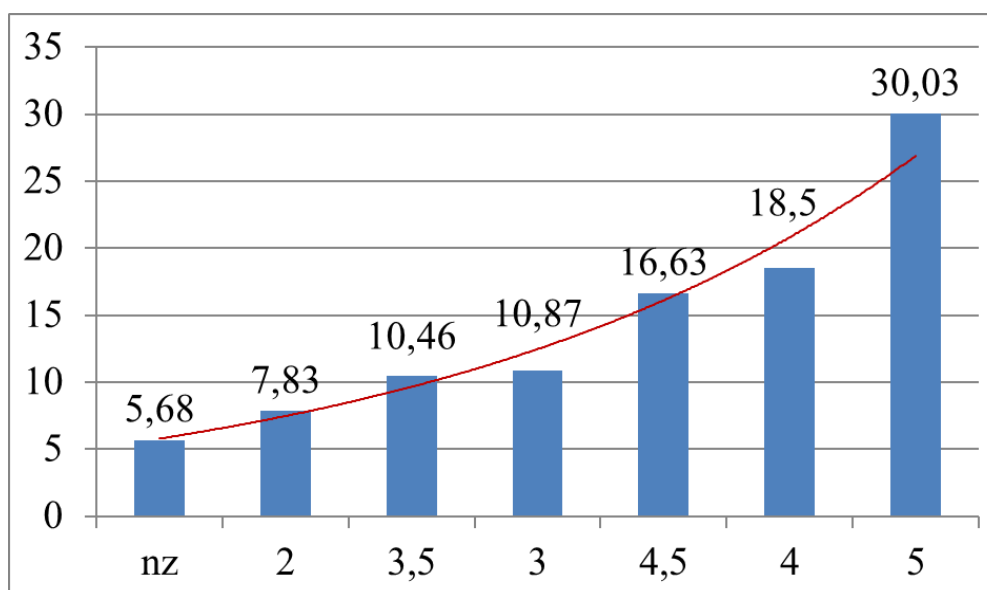
Prowadząc w przyszłości ewaluację działań dydaktycznych na poszczególnych kierunkach Wydziału Biologii, Nauk o Zwierzętach i Biogospodarki należy zwrócić ponownie większą uwagę na zachęcenie studentów do wyrażania swoich opinii na temat prowadzonych przez pracowników dydaktycznych zajęć. Takie działania w konsekwencji powinny skutkować większą ilością uzyskanych ocen, co pozwoliłoby na pełniejsze przeprowadzenia ewaluacji wyników procesu dydaktycznego na Wydziale.

## Ocena realizacji efektów kształcenia na poszczególnych kierunkach studiów w roku akademickim 2016/2017

W celu przeprowadzenia oceny realizacji efektów kształcenia na Wydziale pobrano dane z protokołów poszczególnych przedmiotów z Bazusa. Arytmetyczne średnie ważone ocen uwzględniają wszystkie terminy jednocześnie. Sprawdzono relacje średnich ważonych ocen przedmiotów z matrycą wypełnienia efektów kształcenia i dokonano ocen kierunkowych efektów kształcenia.

Wyniki ocen przekazano Radom programowym z zaleceniem ich uwzględnienia przy doskonaleniu programów i kierunkowych efektów kształcenia. Poniżej przedstawiono rozkład ocen w roku akademickim 2016/2017.

**Rozkład procentowy ocen w roku akademickim 2016/2017**



Szczegółowy rozkład ocen na poszczególnych kierunkach w roku akademickim 2016/2017 zamieszczano w tabeli poniżej. Najwięcej ocen bardzo dobrych uzyskano na studiach stacjonarnych II<sup>o</sup> na kierunkach: hipologia i jeździectwo, behawiorystka zwierząt oraz niestacjonarnych II<sup>o</sup> ochrona środowiska.

Kierunek		nz	2	3	3,5	4	4,5	5
behawiorystka zwierząt	n 1	3,86	2,07	9,42	8,85	19,21	19,21	37,1
	s 1	4,28	4,15	9,27	8,75	16,43	20,93	36,2
	2s	20,42	0,87	1,57	1,92	12,74	12,22	50,26
bezpieczeństwo i higiena pracy	n 1	7,79	6,91	15,15	14,71	17,5	11,03	26,91
	s 1	3,39	4,55	14,03	14,65	20,89	15,11	27,37
	s 2	33,24	3,83	4,52	4,42	12,59	11,7	29,7
bezpieczeństwo i certyfikacja żywności	2n	-	-	5,19	10,39	28,57	40,26	15,58
	2s	10,32	10,32	11,94	9,0	24,6	14,76	24,84
bezpieczeństwo żywności	s1	6,03	11,83	19,08	13,95	17,19	13,39	18,53
biologia	s 1	3,29	3,29	8,76	13,05	22,21	22,01	27,39
	s 2	1,95	2,72	4,47	7,39	16,15	18,29	49,03
	n2	1,83	-	4,88	5,49	29,88	17,07	40,85
doradztwo w obszarach wiejskich	s 2	13,13	3,49	8,80	8,38	15,08	14,66	36,45
hipologia i jeździectwo	s1	8,54	14,13	15,78	14,06	16,21	14,35	16,93
	s 2	1,95	-	3,13	3,91	17,19	14,06	59,77
ochrona środowiska	s 1	1,05	3,56	21,76	22,38	21,34	9,62	20,29
	s 2	16,32	3,61	11,66	10,61	21,33	16,67	19,81
	n2	-	-	4,17	9,72	12,5	20,83	52,78
zootechnika	s 1	2,67	3,33	14,50	16,67	21,67	17,17	23,0
	s 2	9,26	9,09	7,41	7,41	18,01	22,39	27,44

Komisja ds. Jakości Kształcenia dokonała weryfikacji modułów zgodnie z Instrukcją weryfikacji efektów kształcenia, gdzie widnieje zapis: w przypadku braku uzyskania przez 30% studentów w ostatnim terminie egzaminów i zaliczeń zakładanych efektów w modułach osoba odpowiadająca za moduł wprowadza program naprawczy. Analiza wyników z Bazusa wykazała, że nie ma konieczności wprowadzenia programów naprawczych, natomiast rady programowe podjęły prace w celu zweryfikowania zasadności stawiania ocen bardzo dobrych w bieżącym roku akademickim.

Oceny uzyskiwane przez studentów poszczególnych kierunków zestawiono i sporządzono ranking kierunków. Najwyższe średnie oceny uzyskano na studiach stacjonarnych II stopnia na kierunku behawiorystyka, hipologia i jeździectwo oraz studiach niestacjonarnych II stopnia ochrona środowiska.

### Ranking kierunków w odniesieniu do uzyskiwanych ocen w roku akademickim 2016/2017

Kierunek 2016-17	Typ/Poziom	x ocen	rank
behawiorystyka zwierząt	n 1	4,30	7
	s 1	4,26	9
	s2	4,66	1
bezpieczeństwo żywności	s 1	3,74	17
bezpieczeństwo i certyfikacja żywności	s 2	3,95	15
	n2	4,10	11
bezpieczeństwo i higiena pracy	n 1	3,96	14
	s 1	4,05	12
	s 2	4,32	6
biologia	n 2	4,43	5
	s 1	4,17	10
	s 2	4,47	4
doradztwo w obszarach wiejskich	s 2	4,27	8
hipologia i jeździectwo	s 1	3,71	18
	s 2	4,63	2
ochrona środowiska	s 1	3,85	16
	s 2	4,05	12
	n2	4,54	3
zootechnika	s 1	4,02	13
	s 2	4,10	11

W celu określenia jakości kształcenia z języków obcych nauczyciele studium Praktycznej Nauki języków obcych opracowali sprawozdanie dla poszczególnych kierunków studiów i złożyli je w dziekanacie.

Realizacja praktyk zawodowych na Wydziale przebiegała zgodnie z obowiązującymi planami studiów na poszczególnych kierunkach. Studenci sporządzili indywidualne obszernie sprawozdania z przebiegu praktyki i zapisali je w Dzienniku praktyk. Treść sprawozdania została potwierdzana przez zakładowego opiekuna praktyki i stanowiła podstawę do uzyskania zaliczenia/egzaminu. Zaliczenie/egzamin praktyk odbył się przed komisją powołaną przez Dziekana Wydziału. Dokumentacja z realizacji praktyk studenckich znajduje się w Biurze Praktyk i Karier Studenckich UP. Poniżej w tabeli zestawiono procentowy udział ocenianych pytań z realizacji praktyk zawodowych na poszczególnych kierunkach, w kolejnych trzech blokach pytań. Najlepsze oceny za praktyki uzyskiwano od studentów kierunku hipologia i jeździectwo oraz bezpieczeństwo żywności. Program praktyki zawodowej najwyżej oceniali studenci kierunku Biologia stosowana, Hipologia i jeździectwo oraz Ochrona środowiska. Podsumowanie praktyk obejmowało głównie ocenę zakładowych opiekunów praktyk studenckich. Wszystkie oceny były pozytywne. Najlepsze oceny swoim opiekunom wystawili studenci kierunku Bezpieczeństwo Żywności, Hipologia i jeździectwo oraz Zootechnika.

<b>Część I: Ogólna ocena praktyki zawodowej</b>		<b>% udział ocen</b>				
<b>kierunek studiów</b>	<b>5</b>	<b>4</b>	<b>3</b>	<b>2</b>	<b>1</b>	
Bezpieczeństwo Żywności	65,7	32,125	2,9	-	-	
Biologia stosowana	64,90	27,68	5,40	10,80	2,70	
Ochrona środowiska	60,93	32,83	8,30	-	-	
Hipologia i jeździectwo	75	23,75	5	-	-	
Bezpieczeństwo i higiena pracy	63,23	35,35	2,15	-	-	
Zootechnika	61,00	31,00	9,33	4,00	-	
Behawiorystyka	60,93	30,23	6,58	3,65	1,80	
<b>Część II: Programy praktyki zawodowej</b>		<b>% udział ocen</b>				
<b>kierunek studiów</b>	<b>5</b>	<b>4</b>	<b>3</b>	<b>2</b>	<b>1</b>	
Bezpieczeństwo Żywności	65,0	27,9	11,4	-	-	
Biologia stosowana	74,35	22,95	3,6	-	-	
Ochrona środowiska	71,85	25,025	6,26	-	-	
Hipologia i jeździectwo	72,5	25	5	-	2,8	
Bezpieczeństwo i higiena pracy	56,08	37,85	5,00	1,40	-	

Zootechnika	56,00	34,00	12,00	-	-
Behawiorystyka	63,65	32,75	3,63	-	-
<b>Część III: Podsumowanie praktyki zawodowej</b>					
<b>% udział ocen</b>					
<b>kierunek studiów</b>	<b>5</b>	<b>4</b>	<b>3</b>	<b>2</b>	<b>1</b>
Bezpieczeństwo Żywności	91,4	8,6	-	20	80
Biologia stosowana	81,1	16,2	2,7	16,2	81,1
Ochrona środowiska	81,2	15,65	-	18,8	68,7
Hipologia i jeździectwo	85	15,5	2,5	17,5	82,5
Bezpieczeństwo i higiena pracy	45	6,4	4,3	15,8	77,1
Zootechnika	84,00	8,00	6,00	12,00	76,00
Behawiorystyka	44,55	11,8	1,35	14,6	81,8

### Analiza ankiet dyplomantów

Zgodnie z uchwałą Senatu nr 43/2012-2013 oraz Zarządzeniem 14 Rektora UP w Lublinie z 14 kwietnia 2015r absolwenci składali anonimowo odpowiedzi na 15 pytań zamieszczonych w ankietach (ostatnie pytanie to uwagi na temat ukończonego kierunku studiów). Absolwenci następujących kierunków studiów składali ankiety w Dziekanacie:

- stacjonarnych – I stopnia kierunków: biologia
- stacjonarnych – II stopnia kierunków: Bezpieczeństwo i certyfikacja żywności, Bezpieczeństwo i higiena pracy, Biologia sądowa, Biologia stosowana, Doradztwo w obszarach wiejskich, Hipologia i jeździectwo
- niestacjonarnych – I stopnia kierunków: Behawiorystyka zwierząt, Bezpieczeństwo i higiena pracy
- niestacjonarnych – II stopnia kierunków: Ochrona środowiska i Zootechnika.

Ankiety składano oddzielnie dla poszczególnych kierunków studiów, specjalności, stopnia (I i II) i formy kształcenia (stacjonarne i niestacjonarne). Złożono łącznie 128 ankiet. Podział na poszczególne kierunki przedstawiał się następująco:

Kierunek	Specjalność	Stacjonarne
<i>studia I stopnia</i>		

BIOLOGIA		18
<i>studia II stopnia</i>		
BEZPIECZEŃSTWO I CERTYFIKACJA ŻYWNOŚCI		19
BEZPIECZEŃSTWO I HIGIENA PRACY		17
BIOLOGIA	Biologia sądowa	9
	Biologia stosowana	7
DORADZTWO W OBSZARACH WIEJSKICH		18
HIPOLOGIA I JEŹDZIECTWO		7
OCHRONA ŚRODOWISKA	Ochrona krajobrazu	16
	Zarządzanie zasobami wód i torfowisk	6
ZOOTECHNIKA	Zarządzanie produkcją w chowie zwierząt	2

Wyniki ankiet opracowano statystycznie i przedstawiono na spotkaniu Wydziałowej Komisji ds. Oceny Jakości Kształcenia, aby wszyscy członkowie szczegółowo zapoznali się z wynikami analizy. Na podstawie przeprowadzonej analizy 128 ankiet dyplomanta, dla poszczególnych pytań uzyskano następujące oceny:

1. W jakim stopniu kierowane efekty kształcenia w zakresie: wiedzy, umiejętności i kompetencji społecznych spełniły Twoje oczekiwania?

Pytanie to zostało ocenione najwyżej z wynikiem - 4,67 - przez studentów kierunku Bezpieczeństwo i Higiena Pracy - studia niestacjonarne I stopnia, zaś ocena średnia dla wszystkich kierunków wynosi 4,14. Najniżej pytanie to zostało ocenione przez studentów kierunków: Bezpieczeństwo i Higiena Pracy (st. stacjonarne II stopnia) oraz Hipologia i jeździectwo (st. stacjonarne II stopnia), odpowiednio – 3,65-3,71.

2. W jakim stopniu tematyka praktyki była zgodna z realizowanym kierunkiem studiów?

Pytanie to zostało ocenione wysoko przez studentów zdecydowanej większości kierunków realizowanych na Wydziale BNoZiB. Najwyżej jednak to pytanie zostało ocenione przez dyplomantów kierunku Bezpieczeństwo i Higiena Pracy - studia niestacjonarne I stopnia – 5,0. Natomiast dyplomanci kierunku Bezpieczeństwo i Higiena Pracy (st. stacjonarne II stopnia) ocenili to pytanie na poziomie 3,47, należy jednak zaznaczyć, że nie odbywają oni praktyki, gdyż nie ma jej w planie studiów.

3. Jak oceniasz współpracę z promotorem w trakcie przygotowywania pracy dyplomowej?



Niezależnie od kierunku studiów pytanie to zostało ocenione bardzo wysoko i osiągało ocenę od 4,68 do 5,0.

4. Jak oceniasz relacje w procesie dydaktycznym: nauczyciel akademicki - student?

Ocena tego pytania była nieznacznie zróżnicowana pomiędzy poszczególnymi kierunkami studiów i osiągała od 4,20 na kierunku Biologia stosowana (st. II niestacjonarne) do 4,71 na kierunku Behawiorystyka zwierząt (st. II stacjonarne) i Ochrona Środowiska – specjalność: Zarządzanie zasobami wód i torfowisk (st. II stacjonarne).

5. Jak oceniasz obieg informacji w Uczelni?

Odpowiedzi i ocena na pytanie to były zróżnicowane pomiędzy poszczególnymi kierunkami studiów. Najniżej ocenili je studenci kierunków Biologia sądowa (st. II stacjonarne) – 3,44 oraz Ochrona Środowiska – specjalność: Zarządzanie zasobami wód i torfowisk (st. II stacjonarne) – 3,83. Najwyższe oceny uzyskano od dyplomantów Bezpieczeństwo i Higiena Pracy (st. I niestacjonarne) – 4,33.

6. Jak oceniasz dostęp do korzystania z literatury i bazy danych w Uczelni?

Niezależnie od kierunku studiów uzyskano bardzo wysokie oceny. Najniżej jednak ocenili odpowiedź na to pytanie dyplomanci z kierunku Biologia sądowa st. stacjonarne II stopnia, jednak ocena ta była wysoka i wynosiła 4,0. Oceny bardzo dobre uzyskano dla kierunków Zootechnika – Zarządzanie produkcją w chowie zwierząt (st. stacjonarne II stopnia) i Bezpieczeństwo i Higiena Pracy (st. niestacjonarne I stopnia).

7. Jak oceniasz bazę dydaktyczną?

Najniżej odpowiedź na to pytanie ocenili dyplomanci z kierunku Biologia sądowa (st. stacjonarne II stopnia) – 3,78, zaś najwyższej absolwenci kierunku Zootechnika – Zarządzanie produkcją w chowie zwierząt (st. stacjonarne II stopnia) – 5,0.

8. Jak oceniasz warunki socjalno-bytowe w czasie studiów?

Odpowiedzi absolwentów na to pytanie były zróżnicowane i wahały się pomiędzy poszczególnymi kierunkami studiów. Najniżej ocenili je dyplomanci kierunków Biologia sądowa (st. stacjonarne II stopnia) – 3,67 i Hipologia i jeździectwo (st. stacjonarne II stopnia) 3,71, zaś najwyższej kierunku Zootechnika specjalność Zarządzanie produkcją w chowie zwierząt (st. stacjonarne II stopnia) – ocena - 5,0.

9. Jak oceniasz warunki w Uczelni umożliwiające rozwój kulturalny, sportowy i intelektualny?

Większość dyplomantów oceniła te warunki wysoko, nieco niższe oceny uzyskano na kierunku Hipologia i jeździectwo (st. stacjonarne II stopnia) – 3,86 i Bezpieczeństwo i

Higiena Pracy (st. niestacjonarne II stopnia) - 4,06. Najwyższą ocenę uzyskano na kierunku Bezpieczeństwo i Higiena Pracy (st. niestacjonarne I stopnia) – 5,0.

10. Jak oceniasz kompetencje pracowników dziekanatu?

Dyplomanci niezależnie od kierunku studiów wysoko ocenili kompetencje pracowników dziekanatu 4,14 – 5,0. Najniższe oceny wystawili absolwenci kierunku Hipologia i jeździectwo (st. stacjonarne II stopnia)

11. Jak oceniasz kompetencje pracowników Biblioteki Głównej?

Niezależnie od kierunku studiów uzyskano bardzo wysokie oceny, na poziomie 4,0-5,0. Ocenę dobrą wystawili absolwenci Bezpieczeństwo i Higiena Pracy (st. niestacjonarne I stopnia).

12. Jak oceniasz kompetencje pracowników innych działów wspomagających proces kształcenia? Oceń pracowników tylko w przypadku, jeżeli miałeś kontakt.

Absolwenci poszczególnych kierunków wystawili pozytywne, ale zróżnicowane oceny dla Działu Spraw Socjalnych Studentów, Zakładu Szkolenia Praktycznego i Biura Wymiany Międzynarodowej. Najniżej jednak wśród tych jednostek oceniono Biuro Wymiany Międzynarodowej (Erasmus) - Biologia sądowa, studia stacjonarne, II st.

13. Czy w czasie studiów korzystałeś z ponadprogramowej oferty Uczelni w zakresie podnoszenia kwalifikacji zawodowych np. szkolenia, praktyki, wolontariat, staż, itp.?

Dyplomanci poszczególnych kierunków studiów dyplomanci wskazywali, iż korzystali z pomocy Biurze Karier, praktyki zawodowej, jak też mogli aktywnie działać w kołach naukowych. Absolwenci zamieszczali sugestie odnośnie możliwości zwiększenia udziału zajęć o charakterze praktycznym.

14. Czy ukończony kierunek studiów jest godny polecenia?

Dyplomanci uczestniczący w badaniach w zdecydowanej większości pozytywnie ocenili to pytanie, a w odpowiedziach dominowały stwierdzenia zdecydowanie tak lub raczej tak. Najwyższe zadowolenie wykazywali absolwenci kierunków Bezpieczeństwo i higiena pracy (st. niestacjonarne I stopnia), Biologia stosowana (st. stacjonarne II stopnia) oraz Bezpieczeństwo i certyfikacja żywności (st. stacjonarne II stopnia).

Zmian zachodzące w procesie kształcenia wykazano po przeprowadzeniu szczegółowej analizy ankiet. Zestawiono wyniki i uzyskano ranking zawartych pytań w ankiecie w odniesieniu do wcześniejszych ocen - tabela poniżej.

Porównanie rankingów odpowiedzi na pytania, na wszystkich kierunkach studiów (X.2017 - III.2017)				
Miejsce		Pytania ankiety	Średnia	
X.2017	III.2017		X.2017	III.2017
I	I	3. Jak oceniasz współpracę z promotorem w trakcie przygotowywania pracy dyplomowej?	4,85	4,80
II	III	10. Jak oceniasz kompetencje pracowników dziekanatu?	4,68	4,71
III	IV	6. Jak oceniasz dostęp do korzystania z literatury i bazy danych w Uczelni?	4,60	4,70
IV	II	11. Jak oceniasz kompetencje pracowników Biblioteki Głównej?	4,55	4,73
V	VIII	4. Jak oceniasz relacje w procesie dydaktycznym: nauczyciel akademicki - student?	4,49	4,39
VI	VII	9. Jak oceniasz warunki w Uczelni umożliwiające rozwój kulturalny, sportowy i intelektualny?	4,44	4,41
VII	V	7. Jak oceniasz bazę dydaktyczną?	4,41	4,51
VIII	VI	2. W jakim stopniu tematyka praktyki była zgodna z realizowanym kierunkiem studiów?	4,37	4,41
IX	IX	8. Jak oceniasz warunki socjalno-bytowe w czasie studiów?	4,22	4,36
X	XI	1. W jakim stopniu kierowane efekty kształcenia w zakresie: wiedzy, umiejętności i kompetencji społecznych spełniły Twoje oczekiwania?	4,15	4,08
XI	X	5. Jak oceniasz obieg informacji w Uczelni?	4,04	4,12
Porównanie rankingów odpowiedzi na pytania, na wszystkich kierunkach studiów (X.2017 - X.2016)				
Miejsce		Pytania ankiety	Średnia	
X.2017	X.2016		X.2017	X.2016
I	I	3. Jak oceniasz współpracę z promotorem w trakcie przygotowywania pracy dyplomowej?	4,85	4,81
II	II	10. Jak oceniasz kompetencje pracowników dziekanatu?	4,68	4,77
III	IV	6. Jak oceniasz dostęp do korzystania z literatury i bazy danych w Uczelni?	4,60	4,73
IV	III	11. Jak oceniasz kompetencje pracowników Biblioteki Głównej?	4,55	4,74
V	VI	4. Jak oceniasz relacje w procesie dydaktycznym: nauczyciel akademicki - student?	4,49	4,52
VI	V	9. Jak oceniasz warunki w Uczelni umożliwiające rozwój kulturalny, sportowy i intelektualny?	4,44	4,56
VII	VII	7. Jak oceniasz bazę dydaktyczną?	4,41	4,49
VIII	IX	2. W jakim stopniu tematyka praktyki była zgodna z realizowanym kierunkiem studiów?	4,37	4,33

IX	VIII	8. Jak oceniasz warunki socjalno-bytowe w czasie studiów?	4,22	4,49
X	XI	1. W jakim stopniu kierowane efekty kształcenia w zakresie: wiedzy, umiejętności i kompetencji społecznych spełniły Twoje oczekiwania?	4,15	4,16
XI	X	5. Jak oceniasz obieg informacji w Uczelni?	4,04	4,20

### **Dostosowywanie efektów kształcenia do wymogów rynku pracy**

Wydziałowa Komisja ds. Jakości Kształcenia w ramach współpracy z radami programowymi poszczególnych kierunków w roku akademickim 2016/2017 prowadziła kontynuację współpracy z interesariuszami zewnętrznymi, aby utrzymać wysoki poziom kształcenia i doskonalić programy studiów do wymagań rynku pracy. W spotkaniach uczestniczyli zarówno przewodniczący i liderzy rad programowych, przedstawiciele studentów oraz zewnętrzni interesariusze wspomagający proces kształcenia. Przedstawiciele zakładów nie mieli zastrzeżeń do programu studiów, jak również wiedzy teoretycznej absolwentów. Rady programowe wystąpiły z wnioskiem o utworzenie Wydziałowej Rady Interesariuszy.

Prowadzone konsultacje z otoczeniem społeczno-gospodarczym i studentami oraz wiedza pozyskana z analizy ankiet dyplomantów to szereg niezbędnych informacji do doskonalenia planu studiów, treści niektórych modułów, czy realizacji prac dyplomowych. Informacje te przekazano Liderom rad programowym, aby podjęli dalsze prace w celu doskonalenia jakości kształcenia na Wydziale.

### **Ocena jakości kształcenia na studiach podyplomowych**

W roku akademickim 2016/2017 ocenę jakości kształcenia i warunków prowadzenia zajęć dydaktycznych na studiach podyplomowych, przeprowadzono wśród absolwentów Analityka i Bezpieczeństwo Żywności. Ocenę prowadzono z wykorzystaniem ankiety, którą absolwenci wypełniali anonimowo. Badania obejmowały w szczególności: ocenę jakości zajęć dydaktycznych, ocenę warunków prowadzenia zajęć, ocenę przydatności przekazywanej wiedzy i zdobywanych umiejętności w ramach studiów podyplomowych w praktyce zawodowej. W roku akademickim 2016/2017 (V edycja studiów) w zajęciach uczestniczyło 22 słuchaczy. W grupie tej 91% (20 osoby) stanowiły kobiety, pozostałe 9% (2 osoby) to mężczyźni. Wszyscy słuchacze ukończyli pozytywnie studia podyplomowe i uzyskali stosowne świadectwo. Wszystkie założone efekty kształcenia zostały osiągnięte.

## Ocena jakości prac dyplomowych

Na Wydziale Biologii, Nauk o Zwierzętach i Biogospodarki w roku akademickim 2015/16 na funkcjonujących kierunkach, wszystkie egzaminy dyplomowe: inżynierskie, licencjackie i magisterskie przebiegały poprawnie. Prace dyplomowe studentów były oceniane bardzo wysoko, dominowały oceny dobry plus i bardzo dobry. Szczegółowe wyniki zamieszczono w tabeli poniżej.

Kierunek (Specjalność)	Poziom studiów	Forma studiów	N	Średnia
behawiorystyka zwierząt	Studia I stopnia	stacjonarne	53	4,75
bezpieczeństwo i higiena pracy	Studia I stopnia	stacjonarne	59	4,59
bezpieczeństwo żywności	Studia I stopnia	stacjonarne	46	4,35
biologia stosowana	Studia I stopnia	stacjonarne	32	4,59
hipologia i jeździectwo	Studia I stopnia	stacjonarne	34	4,82
Ochrona Środowiska (Proekologiczne Systemy Produkcji Żywności)	Studia I stopnia	stacjonarne	15	4,37
Ochrona Środowiska ( Zarządzanie Zasobami Wód i Torfowisk)	Studia I stopnia	stacjonarne	22	3,80
zootechnika (hodowla i użytkowanie zwierząt)	Studia I stopnia	stacjonarne	36	4,40
behawiorystyka zwierząt	Studia II stopnia	stacjonarne	12	5,00
bezpieczeństwo i certyfikacja żywności	Studia II stopnia	stacjonarne	41	4,78
bezpieczeństwo i higiena pracy	Studia II stopnia	stacjonarne	28	4,55
biologia (sądowa)	Studia II stopnia	stacjonarne	15	5,00
biologia (stosowana)	Studia II stopnia	stacjonarne	25	4,70
doradztwo w obszarach wiejskich	Studia II stopnia	stacjonarne	29	4,84
hipologia i jeździectwo	Studia II stopnia	stacjonarne	4	5,00
Ochrona Środowiska (Ochrona Ekosystemów Wodnych i Torfowiskowych)	Studia II stopnia	stacjonarne	2	4,25
Ochrona Środowiska (Ochrona Krajobrazu)	Studia II stopnia	stacjonarne	26	4,54
Ochrona Środowiska (Zagrożenia Środowiskowe)	Studia II stopnia	stacjonarne	6	4,50
Ochrona Środowiska (Zarządzanie Zasobami Wód i Torfowisk)	Studia II stopnia	stacjonarne	20	4,63
zootechnika (towaroznawstwo i przetwórstwo surowców zwierzęcych)	Studia II stopnia	stacjonarne	1	5,00
zootechnika (produkcja i marketing pasz przemysłowych)	Studia II stopnia	stacjonarne	2	5,00
zootechnika (zarządzanie produkcją w chowie zwierząt)	Studia II stopnia	stacjonarne	21	4,83
behawiorystyka zwierząt	Studia I stopnia	niestacjonarne	32	4,89
bezpieczeństwo i higiena pracy	Studia I stopnia	niestacjonarne	15	4,47
zootechnika (hodowla i użytkowanie zwierząt)	Studia I stopnia	niestacjonarne	4	4,38
biologia (sądowa)	Studia II stopnia	niestacjonarne	12	4,46
biologia (stosowana)	Studia II stopnia	niestacjonarne	1	5,00
Ochrona Środowiska	Studia II stopnia	niestacjonarne	1	4,50

**Raport został opracowany na podstawie:**

- Analizy i oceny wyników ankiet wewnętrznej oceny jakości kształcenia
- Analizy i oceny wyników ankiet dyplomantów
- Oceny realizacji efektów kształcenia
- Raportu kierownika studiów podyplomowych w zakresie jakości kształcenia w roku akademickim 2016/2017
- Raportów jednostek Wydziału z realizacji planu hospitacji

**Wnioski i zalecenia**

1. W roku akademickim 2016/2017 nauczyciele akademicy Wydziału oraz uczestnicy studiów doktoranckich podnosili swoje kwalifikacje dydaktyczne uczestnicząc w wielu kursach, specjalistycznych szkoleniach oraz konferencjach.
2. Wyniki prowadzonych hospitacji wskazują na wysoki profesjonalizm i odpowiednie przygotowanie merytoryczne oraz zaangażowanie w prowadzeniu zajęć dydaktycznych. Doceniając wysiłek wkładany w proces kształcenia studentów, komisja wnioskuje o wprowadzenie systemu motywującego dla nauczycieli akademickich.
3. Dyplomanci WBN ZiB bardzo wysoko oceniają stopień opieki ze strony promotora pracy dyplomowej, kompetencje pracowników dziekanatu, kompetencje pracowników Biblioteki Głównej oraz dostęp do korzystania z literatury i bazy danych w Uczelni.
4. Prace dyplomowe studentów były oceniane bardzo wysoko, dominowały oceny dobry plus i bardzo dobry.
5. Wyniki ankiety studenckiej są pozytywne. Konieczne jest jednak podjęcie działań motywujących studentów mających na celu zwiększenie ich udziału w ankiecie satysfakcji.
6. Przeprowadzenie przez Rady Programowe analiz programów i planów studiów ze szczególnym uwzględnieniem jakości treści programowych z uwzględnieniem opinii interesariuszy zewnętrznych w tym sugestii PKA.
7. Weryfikacja efektów kształcenia wskazuje, że dużą przyczyną uzyskiwania ocen niedostatecznych, jest w wielu przypadkach nieodpowiednie przygotowanie studentów, czy absencja na zajęciach.

8. Komisja wnosi o ograniczenie obowiązków nauczycieli akademickich związanych z realizacją procesu dydaktycznego poprzez zlikwidowanie indeksu i protokołów w formie drukowanej, a zastąpienie ich formą elektroniczną.

Przewodniczący

Wydziałowej Komisji ds. Jakości Kształcenia